



Mi a teendő súlyos ipari baleset esetén?



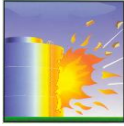
NAGYHEGYES KÖZSÉG LAKOSSÁGI TÁJÉKOZTATÓ KIADVÁNYA



A KIADVÁNY AZ ÖN TÁJÉKOZTATÁSÁT SZOLGÁLJA:

- a környezetében működő veszélyes ipari üzemekről,
- a veszélyes tevékenységekről és a lehetséges súlyos balesetekről,
- a bekövetkezett súlyos baleset elleni védekezés szabályairól.

Készült:
A Nagyhegyesi Polgármesteri Hivatal,
és
a BM Országos Katasztrófavédelmi Főigazgatóság
megbízásából



TÁJÉKOZTATÓ

A SÚLYOS IPARI BALESETEK ELLENI VÉDEKEZÉSRŐL

A megelőzés és a védekezés közös érdekünk!

A VESZÉLYEK!

A gazdaságban jelen lévő veszélyes anyagok tárolása, feldolgozása, felhasználása magában hordja a súlyos ipari balesetek kialakulásának kockázatát. Szerencsére ilyen súlyos balesetek ritkán fordulnak elő.

MEGELŐZÉS + TÁJÉKOZTATÁS = BIZTONSÁG

Az uniós normákat (Seveso II. Irányelv) rögzítő veszélyes anyagokkal kapcsolatos súlyos balesetek elleni védekezésről szóló katasztrófavédelmi törvény a súlyos ipari balesetek megelőzését és a balesetek káros következményeinek csökkentését célzó intézkedéseket vezetett be hazánkban. A törvény a KATASZTRÓFAVÉDELEM feladatává tette a súlyos balesetek elleni védekezéshez kapcsolódó állami feladatok irányítását és azok ellátásának biztosítását.

A katasztrófavédelmi törvény az ipari üzemek vezetői köteletségévé teszi az üzemben jelenlévő veszélyes anyagokkal kapcsolatos kockázatok felmérését, a reálisan feltételezhető súlyos balesetek bekövetkeztekor jelentkező hatások meghatározását, a lakosság és a környezet védelmének érdekében a szükséges üzemi megelőző intézkedések megtételét. Ezen információt a veszélyes üzem BIZTONSÁGI JELENTÉSE tartalmazza. A veszélyes üzem biztonsági jelentése NYILVÁNOS, a helyi polgármesteri hivatalban mindenki számára hozzáférhető.

FONTOS KÖVETELMÉNY, hogy az üzemeltető köteles minden tőle elvárhatót megtenni a súlyos balesetek megelőzésére, és a kialakult balesetek üzemen belüli hatásainak mérséklésére.

Egy bekövetkező váratlan esemény kezelésére a település polgármestere – a hivatásos katasztrófavédelem területi szervével együttműködve – KÜLSŐ VÉDELMI TERVET készít, amely meghatározza a lakosság, az anyagi javak és a környezet védelmével kapcsolatos feladatokat, a végrehajtásukkal összefüggő feltételeket, erőket és eszközöket.

Közös érdekünk, hogy Ön megismerje a környezetében jelenlévő veszélyforrásokat, a mentőerőkkel együtt tudjon működni saját és környezete biztonsága érdekében. Ezért a katasztrófavédelmi törvény a felső küszöbértékű veszélyes üzem elhelyezkedése szerinti település polgármestere részére feladatul írta elő jelen LAKOSSÁGI TÁJÉKOZTATÓ KIADVÁNY kiadását.

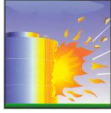
ÁLTALÁNOS TUDNIVALÓK!

Veszélyes anyagokkal kapcsolatos baleset esetén gépi vagy kézi SZIRÉNA hangja riasztja a lakosságot.

Amikor a jelzést meghallja:

- munkahelyén vezetője intézkedései alapján cselekedjen,
- ha az utcán közlekedik, a lehető legrövidebb úton menjen haza (ha csak a hatóságtól erre vonatkozóan hangosbmondón keresztül, vagy más módon ellentétes utasítást nem kap)

Ha otthonában tartózkodik a következők szerint cselekedjen!





MIT KELL TENNI, HA SÚLYOS IPARI BALESET TÖRTÉNIK?

A HELYES MAGATARTÁSI SZABÁLYOK



	A baleset bekövetkeztéről szirénajel tájékoztatja.		Menjen a legmagasabban fekvő, a veszélytől ellentétes oldalon lévő helyiségbe!
	Keressen védelmet otthonában vagy más megfelelő helyen!		Kapcsolja be a rádiót és a televíziót, hallgassa a közleményeket!
	Csukja be az ajtókat és az ablakokat!		Ne dohányozzon, kapcsolja ki a gáztűzhelyt és a nyílt lánggal üzemelő készülékeket!
	Kapcsolja ki a szellőző és klímarendszert!		Szellőztessen miután a szirénajel a helyzetet veszélytelennek nyilvánította!

A SZIRÉNAJELEK

RIASZTÁS – 120 másodperces folyamatos emelkedő és mélyülő szirénahang

 <p>2 perces emelkedő és mélyülő szirénahang</p>		<p>Jelentése: KATASZTRÓFAVESZÉLY!</p> <p>120 másodpercig tartó, váltakozó hangmagasságú, folyamatos szirénahang jelzi a közvetlen veszélyt.</p> <p>Ekkor el kell hagyni az utcákat, a közterületeket és menedéket kell keresni.</p>
---	---	--

VESZÉLY ELMÚLT – 2 x 30 másodperces folyamatos állandó hang, közte 30 másodperces szünettel

 <p>2 x 30 másodperces folyamatos állandó hang 30 másodperces szünettel</p>		<p>Jelentése: A VESZÉLY ELMÚLT!</p> <p>2 x 30 másodpercig tartó, egyenletes hangmagasságú szirénahang, a jelzések közötti 30 másodperces szünettel, amely jelzi a veszély elmúltát.</p>
--	---	--

A fenti sziréna jelek nem tájékoztatnak a veszély típusáról, a szükséges ellenintézkedésekről, a védekezésre vonatkozó részletes információkról, ezért kiegészítő utasításokat rádióból, televízióból, valamint a rendőrségi gépkocsikra szerelt mobil kihangosító eszközökön keresztül kaphat.

További felvilágosítás az Internetről vagy a katasztrófavédelem honlapjáról www.katasztrofavedelem.hu. szerezhető be.



TÁJÉKOZTATÓ
A TELEPÜLÉST VESZÉLYEZTETŐ FELSŐ KÜSZÖBÉRTÉKŰ
ÜZEMRŐL ÉS A LEHETSÉGES SÚLYOS IPARI BALESETEKRŐL

A VESZÉLYES ÜZEM ADATAI



A telephelyen tárolt veszélyes anyagok mennyisége miatt – a 219/2011. (X. 20.) Kormányrendelet alapján - az üzem felső küszöbértékű.

Az üzemek cégneve, székhelye:

Magyar Földgáztároló Zrt.
 1138 Budapest, Váci út 144-150.
Telefon: (06-1) 354 - 7050
Fax: (06-1) 354 - 7045
E-mail: info@mfgt.hu

A telephelyek megnevezése:

Magyar Földgáztároló Zrt.
Hajdúszoboszlói Földalatti
Gáztároló (FGT)
Északi telep és Déli Telep
 06-52-362-244/ 42237

VESZÉLYES TEVÉKENYSÉGEK

Az üzemben folyó veszélyes tevékenység: - gázátvétel, gáztárolás, gázkezelés

Üzemen belül előforduló veszélyes anyagok: földgáz

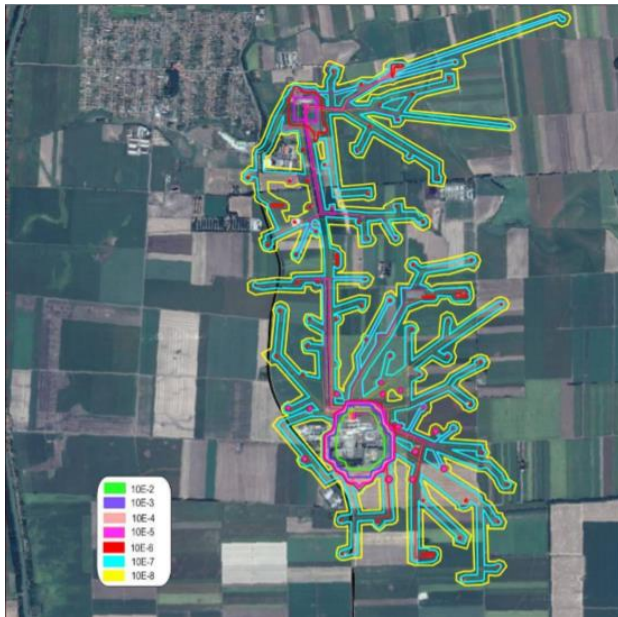
A tárolás körülményei: földfelszíni és földalatti technológiai rendszer

JELENLÉVŐ VESZÉLYES ANYAGOK

Jelenlévő veszélyes anyagok tulajdonságai:	
Földgáz	Éghető gáz. Sűrített állapotban van jelen az üzemben. A túlnyomás megszűnésekor gyorsan nagy mennyiségű hideg köd és robbanóképes elegy képződik, amely nagy területre szétterjed. A köd sűrűsége nagyobb a levegőénél, a talaj mentén kúszik, meggyulladás esetén a láng nagy távolságra visszacsaphat. Vízen csak nagyon kis mértékben oldódik, gázzá alakulásáig a víz felszínén úszik. Ezek az anyagok kevésbé mérgező gázok, enyhén bódító hatásúak. A gáz kiszoríthatja a környezetből a levegő oxigénjét és fulladást okozhat. Az éghető gáz forró felülettől, szikrától vagy nyílt lángtól könnyen meggyulladnak. Levegővel gyorsan nagy mennyiségű robbanóképes elegy képződik, amely nagy területre szétterjed.
Gazolin	Éghető folyadék. Gőze könnyen meggyullad, a folyadék gyorsan elpárolog. Gőze a levegővel robbanóelegyet alkot, amely a levegőnél nehezebb. Forró felülettől, szikrától vagy nyílt lángtól meggyullad. Vízzel nem elegyedik, a felületén úszik. A vízfelület felett robbanóelegy képződik. Felszíni vizeken a gazolin normális hőmérsékletén (20 °C) egy idő múlva annyira elpárolog, hogy már nem elegendő a levegővel robbanóelegy képzésére. Időtartam: speciális könnyűbenzinekre kb. 1 óra. Ha a vízhőmérséklet alacsony, megengedhető, hogy a kiömlött folyadék a lobbanáspontja fölötti hőmérsékleten legyen. Gőzének rövid időn át tartó belélegzése nem nagyon mérgező egészen addig, amíg a lélegzéshez van a levegőben elegendő mennyiségű oxigén. Zárt helyiségben a benzingőz kiszorítja az oxigént. Tartósabb belélegzés részegséghez hasonló állapotot, fejfájást, mámoros bódult állapotot és hányingert okoz. Nagy koncentráció esetén eszméletvesztés és légzésbénulás lehetséges.

A BALESET LEHETSÉGES HATÁSAI ÉS AZOK ELHÁRÍTÁSA

A veszélyeztetett terület nagysága



Veszélyeztetés a (biztonsági jelentések adatai alapján):

A Magyar Földgáztároló Zrt. FGT Északi telephely középpontjától számítva 223,0 méterig terjedhet.

A Déli telephelytől számítva 344,8 méterig terjedhet.

Az üzemek területén bekövetkezett robbanások és azok repeszei sérüléseket okozhatnak, melyek jellege: vágások, törések, sokkos állapot, égési sérülések.

Nagyhegyes település külterületén kockázatot a kiáramló gázok robbanásakor bekövetkezett lökeshullám romboló hatása jelent. A robbanás lökeshulláma következtében a veszélyeztetett területen belül lévő üzemek, gazdálkodó szervezetek épületeiben keletkezett károsodások okozhatnak sérüléseket. A kiszabadult szénhidrogéngázok fokozottan tűz- és robbanásveszélyes anyagok, ennek megfelelően a környezetre vonatkozó káros hatások annak tüzevel, illetve robbanásával hozhatók kapcsolatba.

Robbanás és tűz következtében károsodhat:

- elektromos légvezeték és tartóoszlopai,
- ipari létesítmény épületei
- víz- és gázhálózat,
- üzemi szerviz utak

A kiáramlott gáz a talajban akkumulálódni nem képes, a vízben nem oldódik, az élővizet nem szennyezi.

A veszélyes üzemek veszélyhelyzeti tevékenysége:

A veszélyes üzemben bekövetkezett gázszivárgás, robbanás esetén a tűzvédelmi terv, valamint a belső védelmi terv alapján végzik a kárelhárítási munkákat. Az üzem vezetője és dolgozói mindent megtesznek azért, hogy beavatkozásukkal megakadályozzák a katasztrófahelyzet kialakulását.

Ha a veszélyhelyzet egyszerű beavatkozással nem szüntethető meg, és a kiömlő gáz begyulladás, robbanása váratlan esemény miatt bekövetkezik, a védelemvezető elrendeli a tűzveszély, vagy tűzriadó alkalmazását, környező települések polgármestereinek és a kárelhárításban résztvevő szervek riasztását, tájékoztatását.

Az üzemi veszélyelhárításban érintett szervezetek, felelős személyek :

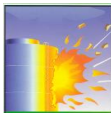
- **Magyar Földgáztároló Zrt. Hajdúszoboszlói Földalatti Gáztároló Északi telep és Déli Telep**

Erdei Tamás Földalatti Gáztárolás Vezető

Tel: 06-30-733-7615

- **Hajdú-Bihar Vármegyei Katasztrófavédelmi Igazgatóság, Vármegyei Műveletirányítási Ügyelete**
valamint a kijelölt tűzoltó egységek

Tel: 112



TÁJÉKOZTATÓ A TELEPÜLÉS KÜLSŐ VÉDELMI TERVÉRŐL

A KÜLSŐ VÉDELMI TERV RÖVID ÖSSZEFOGLALÁSA

A települési külső védelmi terv a Magyar Földgáztároló Zrt. FGT Északi és Déli telephely üzemében esetlegesen bekövetkezett súlyos ipari baleset esetén a várható következmények, a káros hatások elleni védekezéssel kapcsolatos feladatokat, a védekezésbe bevonható szervezeteket, erőket, eszközöket tartalmazza.

A terv rögzíti a védekezés irányítását, az együttműködés feladatait, a külső segítségkérés lehetőségeit, a veszélyeztetett területen élők, munkát végzők, az egyéb üzemekben, gazdálkodó szervezetekben dolgozók tájékoztatásának követelményeit.

A település súlyos balesetek elleni védelmét biztosító felelős személyek, szervezetek

Szervezet megnevezése	Felelős személy
- Nagyhegyes Polgármesteri Hivatal	Polgármester Tel: 06-52-566-008,
- Hajdú-Bihar Vármegyei Katasztrófavédelmi Igazgatóság	Vármegyei Katasztrófavédelmi Igazgató Tel: 06-52-521-912,
- Hajdúszoboszlói Katasztrófavédelmi Őrs, valamint a tűzoltóság műveletirányítási terv-adatlapjában szereplő tűzoltó egységek	Őrsparancsnok Tel: 06-52-557-250, 112
- Hajdúszoboszlói Mentőállomás	Mentőállomás-vezető Tel: 06-52-361-144,
- Hajdúszoboszlói Rendőrkapitányság	Városi Rendőrkapitány Tel: 06-52-558-510
- Debreceni Katasztrófavédelmi Kirendeltség	Katasztrófavédelmi Kirendeltség-vezető Tel: 06-52-521-916,
- OPUS TITÁSZ Zrt.	Régióközpont vezető Tel: 06-52-512-229,
- OPUS TIGÁZ Zrt.	Tel: 06-80-300-300,

Az üzemi veszélyelhárító szervezetek, valamint a védekezésben résztvevő és együttműködő szervezetek felkészültsége, felszereltsége együttvéve alkalmas a veszélyes ipari üzemekben esetlegesen bekövetkezett súlyos ipari baleset során kialakult veszélyhelyzet kezelésére, elhárítására.

Veszélyhelyzet bekövetkezésekor a lakosság riasztása, tájékoztatása a polgármester utasítására a rendőrségi gépjárművekre szerelt mobil hangosító eszközökön keresztül történik.

LAKOSSÁGVÉDELEM MÓDSZEREI

Kimenekítés és a lakosság (üzemi dolgozók) ebben való közreműködésének feladatai

A Magyar Földgáztároló Zrt. üzemében esetlegesen bekövetkezett veszélyhelyzet esetén, amennyiben a veszélyeztető hatás az üzem területén kívülre is kiterjed **a veszélyeztetett területen lévőket** (a környezetbe kijutott veszélyes anyag mennyiségétől, az időjárási viszonyoktól, valamint az éppen uralkodó széliránytól függően) **ki kell menekíteni és a védekezést irányító szervezet vezetője által meghatározott épületben ideiglenesen el kell helyezni.**

Az ideiglenes elhelyezésre kijelölt hely (a kialakult veszélyhelyzettől függően):

- Nagyhegyes településen: Veres Péter Általános Iskola Kossuth u. 39.

A kimenekítés általános szabályai

A lakóházakban lévők részére:

- A kimenekítés elrendelését követően első és legfontosabb, hogy ha lehetséges minél előbb - „a családtagjait „összegyűjtve” – hazatérjen a lakóházába, mert a kimenekítésre a családnak lehetőség szerint együtt kell felkészülni.
- A lakásban – ha van rá elegendő idő - az első feladat a túlélő csomag összeállítása.
- A megadott kimenekítési útvonalat kell használni.
- A kimenekítést irányító szerv által meghatározott gyülekezési helyen be kell jelentkezni.
- A mozgásképtelen beteget a gyülekezőhelyen be kell jelenteni., egy visszamaradó családtag felügyelete mellett meg kell várni, amíg az elszállítását központilag megoldják.

A lakásból való távozáskor:

- Ki kell kapcsolni az elektromos áramot.
- El kell zárni a vizet és a gázt, el kell oltani a kályhában égő tüzet.
- Be kell zárni az ajtót, ablakot, a redőnyt (ha van) le kell engedni.

Mi legyen a túlélési csomagban:

- Személyi okmányok, értéktárgyak, készpénz, betétkönyv, bankkártya.
- Két-három napi élelmiszer, 1 liter ivóvíz.
- Évszaknak megfelelő lábbeli, felsőruházat, fehérmű.
- Tisztálkodó eszközök, rendszeresen szedett gyógyszerek.
- Szükségvédő eszköz (porálarc), takaró, pléd, hordozható rádió.

A csomag könnyen szállítható legyen, (hátzísák) maximum 20 kg. A csomagon fel kell tüntetni a nevet, lakcímet. A gyermekek ruházatára fel kell írni a nevet, a születési adatait, lakcímet, gyógyszerérzékenységet (ha van). Felesleges tárgyakat ne vigyenek magukkal.

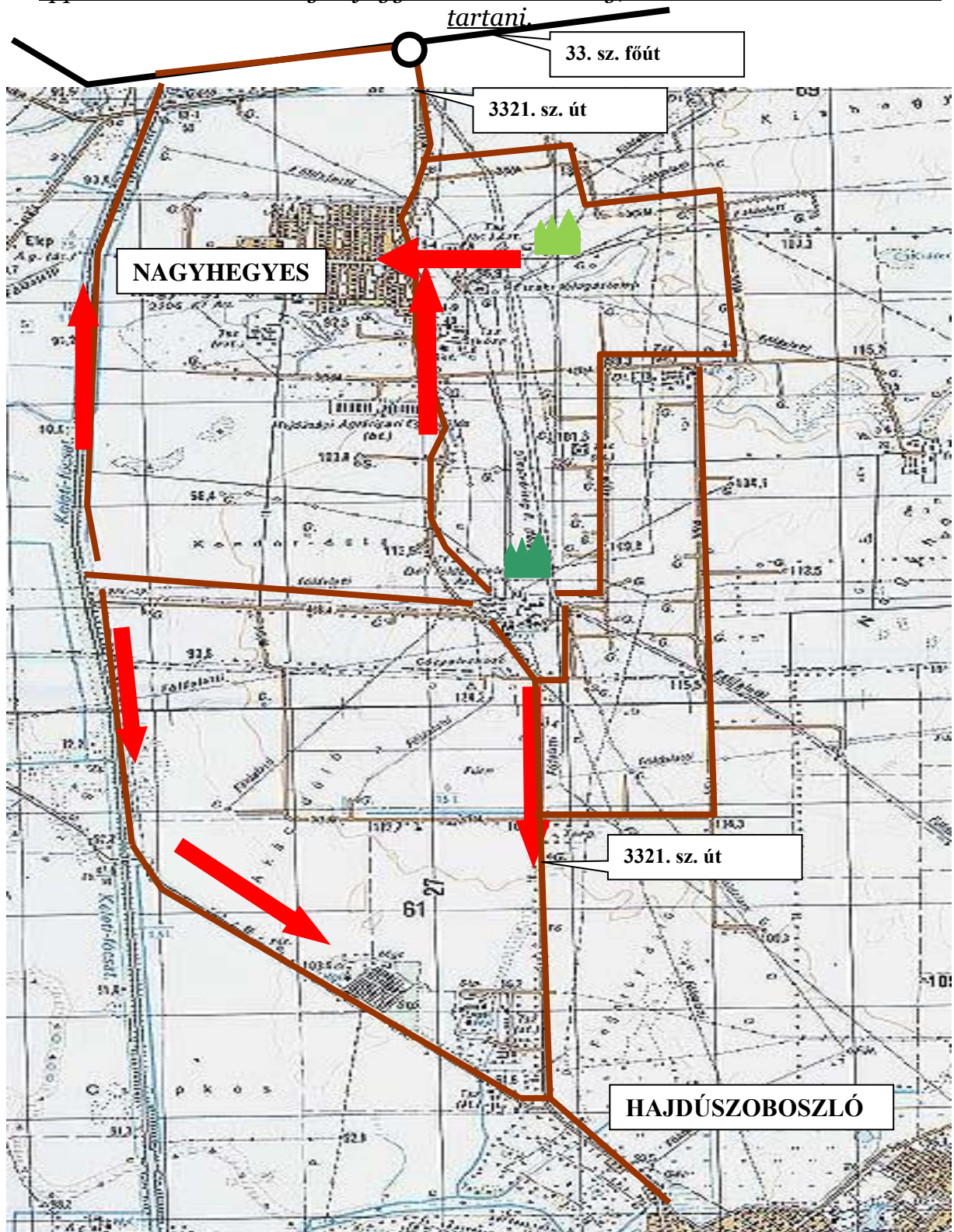
Az üzemekben, gazdálkodó szervezeteknél dolgozók részére:

- A munkavégzést azonnal be kell szüntetni, az általuk üzemeltetett gépet, munkaeszközt le kell állítani, áramtalanítani és a kijelölt gyülekezési helyen kell megjelenni.
- Vigyék magukkal – lehetőség szerint – legfontosabb személyi okmányukat, meleg ruházatot, a rendszeresen szedett gyógyszereket.
- A gyülekezési helyen az egyéni védőeszközt, szükségvédő eszközt (porálarc) vegyék fel.
- A gyülekezési helyről az üzemi dolgozók a kimenekítést irányító szerv által megadott kimenekítési útvonalon és kimenekülési irányban hagyhatják el a veszélyeztetett területet.
- A létesítmény dolgozóinak kimenekítése után az üzem területén csak a védelemvezető által kijelölt személyek tartózkodhatnak, akik megfelelő védőképességgel rendelkező felszereléssel rendelkeznek.
- Az állatállományt - ha van rá elegendő idő – veszélyeztetett területen kívül kell elhelyezni, ha erre nincs idő szabadon kell engedni.

A kimenekítést önállóan (saját járművel, vagy gyalogosan) végrehajtók a kimenekítést irányító szerv utasításait tartásuk be, a meghatározott kimenekítési útvonalakat használják.

Kimenekítési útvonalak és kimenekítési irányok

A kimenekítési irányokat a védelemvezető, az időjárás viszonyoktól, valamint az éppen uralkodó széliránytól függően határozza meg, amit minden esetben be kell tartani.



Kimenekítési útvonal:



FGT Északi telep:

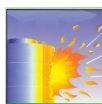


Kimenekítési irány:



FGT Déli telep:





TOVÁBBI INFORMÁCIÓ, HOZZÁFÉRHETŐSÉG

TÁJÉKOZTATÓ SZERVEZETEK

BM OKF elektronikus tájékoztató rendszere:

www.katasztrofavedelem.hu

Hajdú-Bihar Vármegyei
Katasztrófavédelmi Igazgatóság titkárság
szóvivő

Tel: 06-52-521-912,
Fax: 06-52-521-923
Telefon: 06-52-521-939
Mobil: 06-20-505-4611

Magyar Kereskedelmi és
Engedélyezési Hivatal
Műszaki Felügyeleti Hatóság
Felügyeleti Osztály
Ipari Főügyelet
1124 Budapest XII. Ker.
Németvölgyi út 37-39.

Honlap:
http://mkeh.gov.hu/muszaki/ipari_fougyelet

Tel: 06-1-4585-942
Fax: 06-1-4585-949
E-mail: mbko@mkeh.gov.hu

SEGÉLYHÍVÓSZÁMOK

KÖZPONTI SEGÉLYHÍVÓ: 112

RENDŐRSÉG: 112

KATASZTRÓFAVÉDELEM /
TŰZOLTÓSÁG: 112

MENTŐK: 112 vagy 104